

ИНФОРМАЦИОННЫЙ БЮЛЛЕТЕНЬ

Моргинского сельского поселения Дубенского муниципального района Республики
Мордовия

Является официальным печатным
изданием Моргинского сельского
поселения Дубенского муниципального
района Республики Мордовия

23 сентября 2010

№16

**Совет депутатов Моргинского сельского поселения третьего созыва
Дубенского муниципального района
Республики Мордовия**

РЕШЕНИЕ

От 23.09.2010г.
№ 132

с.Морга
Дубенского муниципального
района

Об утверждении Генерального плана территории Моргинского сельского поселения Дубенского муниципального района Республики Мордовия.

В связи с необходимостью формирования новых земельных участков под строительство жилых домов и объектов социальной инфраструктуры, руководствуясь Градостроительным Кодексом РФ, Положением о публичных слушаниях в Моргинском сельском поселении Дубенского муниципального района, Федеральным Законом № 131-ФЗ от 06.10.2003 г. « Об общих принципах организации местного самоуправления в РФ», Уставом Моргинского сельского поселения Дубенского муниципального района РМ, рассмотрев решение публичных слушаний по проекту Генерального плана территории Моргинского сельского поселения

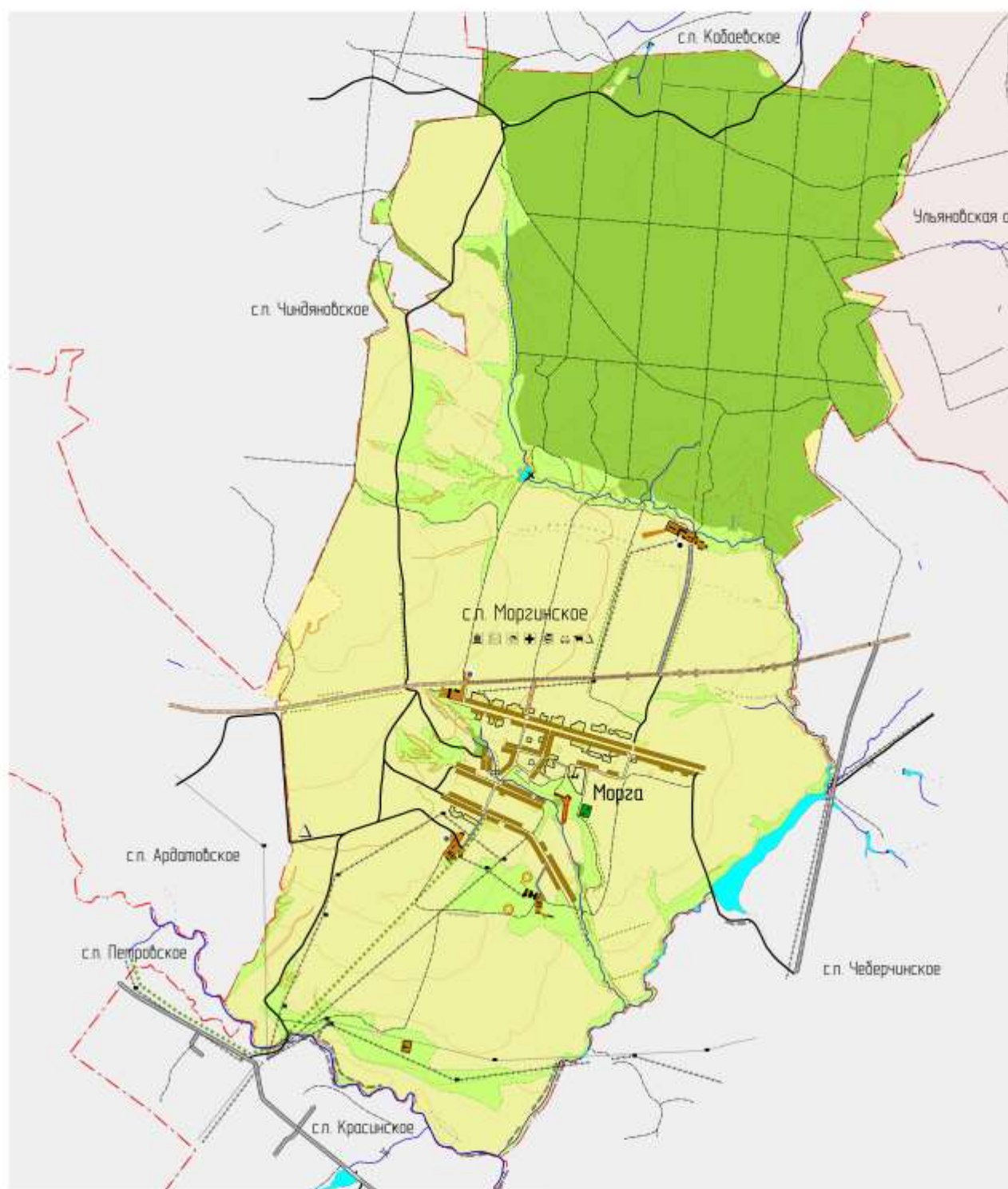
Совет депутатов решил

1. Утвердить Генеральный план территории Моргинского сельского поселения Дубенского муниципального района Республики Мордовия.
2. Направить Генеральный план в течении 3 дней со дня утверждения на бумажном носителе Глава администрации Дубенского муниципального района Прокину В. Г.
3. Настоящее решение и приложения к нему опубликовать в информационном бюллетене Моргинского сельского поселения.
4. Решение вступает в силу со дня его опубликования.

Глава Моргинского
сельского поселения:

С.Д.Фролов

Маргинское сельское поселение Дубенского муниципального района Республики Мордовия



Условные обозначения

Грунтовые дороги	Водоемы	Библиотеки
Мосты	Водотоки	Дома культуры
Полевые и лесные дороги	Водотоки пересыхающие	Магазины
Трассы водопроводных сетей	Дамбы	Полигоны ТБО
Углубленные грунтовые дороги	Платины непроходимые	Почты
Углубленные грунтовые дороги	Платины проезжие	ФАП
Шоссе	Заболоченность	Фермы
Водонапорные баки	Земли с/х назначения	Школы
Водонапорные баки не действующие	Леса	Гарнизонная
Газопроводы (водонесные)	Луговая растительность	Наземные объекты
Карьеры	Простки	Обрывы земельные
Кладбища	Фруктовые и цитрусовые сады	Ямы
ЛЭП высоковольтные	Комплекс сельскохозяйственных предприятий	Соседние области
ЛЭП низковольтные	Комплекс сельскохозяйственных предприятий не действующих	Соседние поселения
Опоры на ЛЭП		Жилая застройка
Памятники, монументы, мосты		Границы сельских поселений

Положение о территориальном планировании Моргинского сельского поселения

1 Цели и задачи территориального планирования

В соответствии с Градостроительным кодексом РФ ГЕНПЛАН сельского поселения определяет границы территории муниципального образования, зонирования территории, направление развития инженерной, транспортной и социальной инфраструктур, градостроительные требования к сохранению объектов историко-культурного наследия и особо охраняемых природных территорий, экологическому и санитарному благополучию.

Основой для разработки генерального плана и правил землепользования и застройки Моргинского сельского поселения Дубенского муниципального района Республики Мордовия послужили следующие факторы:

- изменения законодательной и нормативной документации в сфере градостроительства;
- структурные изменения в экономике и социально-демографической сфере;
- дифференциация жилья по плотности и комфортности, масштабное развитие коттеджной застройки;
- несоответствие современным требованиям системы транспортно-инженерных коммуникаций.

В условиях рыночной экономики и возросшей роли местного самоуправления в регулировании градостроительной деятельности схема территориального планирования носит не директивный, а регулятивный характер.

Это подразумевает, что положения проектной документации могут быть реализованы (либо не реализованы) при наличии соответствующих социально-экономических или административно-хозяйственных предпосылок. Безусловным является соблюдение планировочных

ограничений, проектной планировочной структуры и базовых принципов формирования системы инженерных коммуникаций.

Генплан сельского поселения является основой для разработки комплекса проектной и правовой документации, регулирующей и регламентирующей градостроительную деятельность, а также обеспечивающей устойчивое функционирование территорий, охваченных генпланом.

Генеральный план и правила землепользования и застройки Моргинского сельского поселения Дубенского муниципального района Республики Мордовия разработан ЗАО «Проектный институт «Мордовагропромпроект» по заказу администрации Моргинского сельского поселения на основании муниципального контракта, в соответствии с техническим заданием на проектирование генеральных планов и правил землепользования и застройки сельских поселений.

Проект разрабатывается с учетом максимально возможного сохранения сложившейся архитектурно-планировочной и объемно-пространственной структуры поселения при обеспечении условий улучшения состояния окружающей среды градостроительными средствами.

Основные задачи генерального плана:

- выявление проблем градостроительного развития территории муниципального образования (поселения), обеспечивающих решение этих проблем на основе анализа параметров муниципальной среды, существующих ресурсов жизнеобеспечения, а также отдельных принятых градостроительных решений;

- разработка разделов генерального плана (не разрабатываемых ранее): схема планировочной организации территории, схема генерального плана в границах муниципального образования, программа мероприятий по реализации генерального плана, программа инвестиционного освоения территории.

2. Перечень мероприятий, предусмотренных генеральным планом развития территории Моргинского сельского поселения.

- выделение площади под жилую застройку в с.Морга;
- выделение площади под с/х производство в с.Морга;
- реконструкция зданий общественно-делового назначения в с.Морга;
- реконструкция автодороги до с.Морга;
- реконструкция мостов на территории поселения.

По развитию улично-дорожной сети:

- твердое покрытие проезжей части всех улиц в с.Морга;
- строительство дорог с твердым покрытием до планируемых полигона ТБО и скотомогильника;

Для повышения надежности функционирования инженерной инфраструктуры:

- строительство водопроводной сети на территории поселения;
- реконструкция существующего водозаборного узла;

Объекты социально назначения:

- реконструкция культурно-досугового центра;
- реконструкция школьного спортивного зала и спортивных площадок;

Мероприятия рекреационного назначения:

- выделение территории под зону отдыха населения;

Объекты экологического назначения:

- строительство скотомогильника;
- строительство полигона ТБО;

Мероприятия экологического назначения:

- комплекс мер по охране окружающей среды.

ИНФОРМАЦИОННЫЙ БЮЛЛЕТЕНЬ Моргинского сельского поселения
Дубенского муниципального района № 16 от 23.09.2010 года
Учредитель: Совет депутатов Моргинского сельского поселения
Дубенского муниципального района
Тираж 5 экз.