

ИНФОРМАЦИЯ

О подготовке к безаварийному пропуску паводковых вод, устойчивому функционированию объектов экономики и оперативному реагированию на угрозы и возникновение ЧС в период прохождения весеннего половодья в 2020 году.

Во исполнение Федеральных законов от 21.12.94г. №68-ФЗ «О защите населения и территорий от чрезвычайных ситуаций природного и техногенного характера», «О безопасности гидротехнических сооружений» от 21.07.1997г. №117-ФЗ, в целях предотвращения чрезвычайных ситуаций в период весеннего паводка 2020 года, защиты населения, жилых и хозяйственных объектов, обеспечения сохранности гидротехнических сооружений, проведения предупредительно-профилактических и других мероприятий:

1.Главам администраций сельских поселений Дубенского муниципального района, собственникам, эксплуатирующим организациям и балансодержателям гидротехнических сооружений, независимо от форм собственности:

- продолжить осуществлять весь комплекс противопаводковых мероприятий на гидротехнических сооружениях прудов и водохранилищ, в том числе обеспечить подъезд к гидротехническим сооружениям, очистить водосбросные сооружения и донные водоспуски от льда и снега, при необходимости понизить уровень воды в прудах и водохранилищах до минимальных значений на всех 12 ГТС (в срок до 10-13 марта);

- установить строгий контроль за состоянием и работой водонапорных и водопропускных сооружений, ограждающих плотин и дамб.

- обеспечить готовность необходимых сил и средств к действиям по предназначению в период весеннего паводка 2020 года;

- составить списки граждан, проживающих в местах возможного подтопления, подготовить варианты их возможной эвакуации и временного размещения;

- подготовить варианты для временного размещения материальных ценностей и скота из зон возможного подтопления;

- провести разъяснительную работу о необходимости обеспечения сохранности имущества, скота и их страхования в период весеннего паводка 2020 года;

- держать под контролем паводковую обстановку, при угрозе подтопления в сельских поселениях организовать круглосуточное дежурство в местах возможного подтопления (по ситуации).

- поддерживать готовность объектов по обеспечению жизнедеятельности населения на подтопляемых территориях (в первую очередь – водоснабжение, питание, медицинская помощь);

2.Управлению по социальной работе администрации Дубенского муниципального района, руководителям образовательных и дошкольных учреждений

- организовать разъяснительную работу среди учащихся о мерах безопасности на водоемах и реках во время весенних каникул,

- провести уроки по мерам безопасности

3.Дубенскому ДРСУ ф-ла «Мордовавтодор»

- провести обследование состояния мостовых сооружений, дорожного полотна (особое внимание обратить на временный мост через речку Ахматовка),

- провести расчистку водопропускных труб, кюветов и канав

**Рекомендации (памятка)
по действиям населения во время весеннего паводка**

До паводка

- Уберите во дворе и на улице все то, обо что вы можете пораниться, удариться или споткнуться после того, как улица и двор будут затоплены водой (металлолом, доски, бревна, мусор и различный хлам).

- Постарайтесь хорошо запомнить все то, что находится рядом с дорогами, тротуарами и тропами, по которым вы обычно ходите и по которым вам придется эвакуироваться в случае затопления. Особенно обратите внимание на те места, где есть ямы или кочки или что-то лежит, чтобы после затопления этой территории вы не провалились, не споткнулись, не поранились и не ударились об них.



При реальной угрозе затопления

- Наиболее ценное имущество и вещи перенесите на верхние этажи, чердаки и крышу или уложите их повыше на шкафы и антресоли.

- Подготовьте документы, деньги, ценности, теплые вещи, медикаменты, постельные принадлежности, запас продуктов питания и питьевой воды. Необходимые вещи уложите в специальный чемодан или рюкзак.

- Внимательно наблюдайте за паводковой обстановкой, слушайте информацию по радио и телевидению, не выключайте радиоточки и в ночное время.

- Если вы нуждаетесь, в случае затопления вашего дома, во временном размещении до окончания весеннего паводка, то заранее об этом сообщите в единую дежурно-диспетчерскую службу вашего муниципального района (или городского округа Саранск).

• Если с вами проживают престарелые или больные люди, маленькие дети или беременные женщины, сообщите, кого из них необходимо заблаговременно эвакуировать и разместить на время паводка в местах для временного размещения или больницах.

• Изучите с членами семьи пути эвакуации, возможные границы затопления, а также уточните, в каком месте будет находиться сборный эвакуационный пункт.

• Перед тем как покинуть дом, перекройте кран на газовой трубе, отключите электричество, плотно закройте окна и двери.

• При получении сообщения о начале заблаговременной эвакуации соберите подготовленные документы и ценные вещи и покиньте дом. Если вам негде разместиться, то явитесь в указанное время на сборный эвакуационный пункт и вам бесплатно предоставят временное жилье.

• Запомните телефон единой дежурно-диспетчерской службы вашего муниципального района (или городского округа Саранск), а еще лучше внесите его в память вашего мобильного телефона – он может вам понадобиться в любую минуту.

ВНИМАНИЕ!

• Если у вас есть возможность, то лучше переехать на время паводка к родственникам, друзьям или знакомым, проживающим вне зоны возможного затопления. При отсутствии такой возможности, в случае затопления ваших домов, необходимо обратиться в администрацию муниципального района или городского округа Саранск для временного размещения.

При затоплении дома

• Приготовьтесь к эвакуации по воде, соберите необходимые вещи и документы.

• Перекройте кран на газовой трубе, отключите электричество – выверните пробки или поверните рубильник на электрощите, закройте плотно окна и двери.

• Самостоятельно покиньте дом, при необходимости помогите соседям.

• При невозможности самостоятельно покинуть дом, поднимитесь на верхний этаж здания, чердак или крышу.

• Сообщите по телефону или другим способом о том, кто из вас нуждается в эвакуации или срочной помощи.

• Подавайте сигналы о помощи, вывесите яркий кусок ткани днем или зажгите фонарь ночью.

При любых обстоятельствах сохраняйте спокойствие и самообладание – Вам обязательно придут на помощь!

Основные правила эвакуации по воде

• пешим порядком (вброд) выходить из зоны затопления можно лишь в том случае, если уровень воды еще небольшой;

• пешим порядком (вброд) выходите из зоны затопления только по тем дорогам, тротуарам и тропам, по которым вы обычно ходите, расположение

которых вы хорошо знаете и только в случае прямой видимости места на незатопляемой территории;

• *не позволяйте несовершеннолетним детям одним без взрослых самостоятельно выходить из зоны затопления, даже если уровень воды еще небольшой;*

• при большом уровне воды самостоятельно не эвакуируйтесь, ждите помощи от спасательных служб;

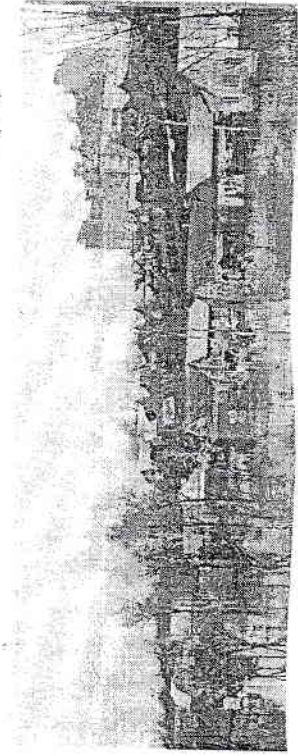
• в экстренных случаях при самостоятельной эвакуации по воде используйте подручные средства (надувные предметы, автомобильные камеры, доски или бревна).

УВАЖАЕМЫЕ РОДИТЕЛИ!

Обязательно проведите разъяснительную работу с вашими несовершеннолетними детьми о том, что в весенний период выходить на лед нельзя – это опасно для жизни и здоровья.

ВНИМАНИЕ! ДАВОДОК

ГИМС Главного управления МЧС
России
по Республике Мордовия



Оказавшись в зоне
затопления

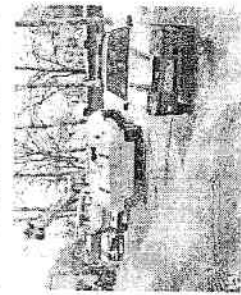
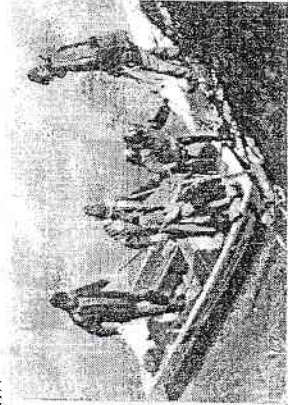
Не подавайтесь панике,
проявляйте выдержку
и самообладание

тел. 01

ДАВОДОК

При резком подъеме воды:

- необходимо как можно быстрее занять ближайшее безопасное возвышенное место и оставаться там до прибытия помощи;
- Без крайней необходимости не принимайте самостоятельных непредуманных действий;
- При самозакуации по воде максимально используйте подручные средства (бревна, доски, автомобильные камеры, надувные предметы);
- Подавайте сигналы спасателям с помощью флагов, факелов, света фонаря



ТЕЛЕФОНЫ
ЭКСТРЕННОГО
РЕАГИРОВАНИЯ

ЕДИНАЯ СЛУЖБА СПАСЕНИЯ

01

СОТОВАЯ СВЯЗЬ

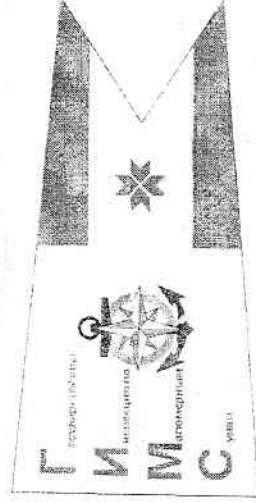
112

ПАМЯТКА

НАСЕЛЕНИЮ

РЕСПУБЛИКИ

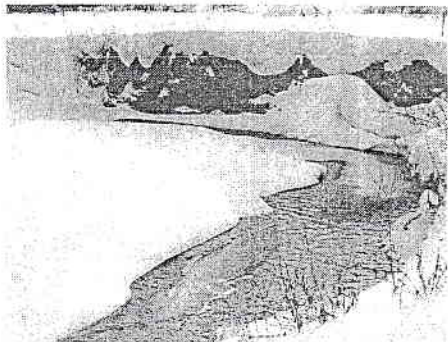
МОРДОВИЯ





ЕСЛИ ВЫ ОКАЗАЛИСЬ В ХОЛОДНОЙ ВОДЕ...

Весна. Приближается весеннее половодье, а с ним и опасность оказаться в ледяной воде для рыбаков, когда, пренебрегая мерами безопасности они выходят на рыхлый лед, для детей, когда они пробуют кататься на льдинах, для тех, кто, рискуя упасть, выходит на обрывистый, размывтый берег водоема.



Оказавшись в холодной воде, человек быстро теряет тепло, что приводит к переохлаждению организма, снижению температуры тела. Пульс и артериальное давление при этом падают до критических величин, шок от холодной воды является причиной нарушения дыхания.

Необходимо знать основные правила выживания в холодной воде.

- Не поддавайтесь панике.
- Зацепитесь за какую-нибудь точку опоры (борт лодки, льдина, ветка кустарника и т.п.).
- Найдите плавающие в воде предметы, чтобы удержаться на плаву.
- Оцените обстановку – хватит ли у вас сил доплыть или лучше дрейфовать вместе с лодкой (льдиной) постепенно приближаясь к берегу и в удобном месте выбраться на берег. Необходимо помнить, что доплыть до берега вы сможете, если до него недалеко. В холодной воде при плавании организм интенсивно переохлаждается и человек быстро теряет силы. Шок от холодной воды может развиваться в первые 15 минут. Скорость снижения температуры тела зависит от физического состояния человека и его устойчивости к низким температурам.
- Старайтесь удерживаться на поверхности воды с минимальными физическими усилиями.
- Не делайте в холодной воде резких движений, можно порвать суставные связки.
- Следите за дыханием – оно должно быть ровным.
- Если какая-то часть одежды вам очень мешает или тянет вниз, попробуйте освободиться от нее.
- **ЗАПОМНИТЕ:** в холодной воде особенно следует защищать голову, потому, что основные теплопотери организма приходятся на ее долю. Голову держите выше над водой и не снимайте головной убор даже мокрый.
- Опасайтесь острого льда – в холодной воде не чувствуется боль от порезов и замедляется свертывание крови, что может вызвать большие кровопотери.
- Зовите на помощь.

Первая помощь

Человека, находившегося в холодной воде, требуется согреть – снять мокрую одежду и заменить ее сухой, теплой; надеть головной убор; напоить горячим, сладким чаем; дать возможность отдохнуть в теплом помещении.

**СТАРАЙТЕСЬ ВО ВРЕМЯ ПАВОДКА НЕ ПОПАДАТЬ В ХОЛОДНУЮ ВОДУ
ЛЮБОВАТЬСЯ СТИХИЕЙ ЛУЧШЕ С БЕЗОПАСНОГО РАССТОЯНИЯ**

РЕКОМЕНДАЦИИ **по подготовке прудов к приему и пропуску весеннего половодья**

1. ОБЩИЕ ПОЛОЖЕНИЯ

1.1. Рекомендации предназначены для использования противоаварийными комиссиями при разработке мероприятий по подготовке прудов к приему и пропуску весенних паводков.

1.2. С целью доведения "Рекомендаций" до конкретных исполнителей противоаварийным комиссиям необходимо:

- взять на учет все пруды и водохранилища, расположенные в зоне деятельности комиссии;
- назначить в организациях, имеющих на балансе пруды, ответственных за подготовку к приему и пропуску весенних паводков по каждому пруду, а при наличии каскада прудов на водотоке - ответственных за каскад прудов.

1.3. Руководителям организаций обеспечить выполнение всех мероприятий, намеченных противоаварийными комиссиями, в том числе:

- передачу и прием оперативной информации, используя все доступные средства связи;
- оповещение, эвакуацию людей из зоны затопления и их размещение;
- вывоз материальных ценностей из возможной зоны затопления.

2. ОРГАНИЗАЦИОННЫЕ МЕРОПРИЯТИЯ ПО ПОДГОТОВКЕ ПРУДОВ, ВОДОСБРОСОВ И ПРИЛЕГАЮЩИХ ОБЪЕКТОВ К ПРИЕМУ И ПРОПУСКУ ВОД ВЕСЕННЕГО ПАВОДКА

2.1. Лицам, ответственным за прием и пропуск паводков, необходимо до наступления устойчивых оттепелей произвести обследование каждого пруда и прилегающей к нему водосборной площади с учетом вышележащих в каскаде прудов и получить следующие данные:

- общее количество снегозапаса (воды) на водосборной площади;
- запасы в емкости прудов для принятия паводковых вод;
- объемы воды, которые необходимо будет сбросить в нижний бьеф;
- наличие зафиксированных отметок нормального, форсированного и предельно допустимого горизонтов воды у сооружений;
- возможную зону затопления паводковыми водами прилегающей к пруду территории в период пика паводка;
- наличие водовыпускных и водосбросных сооружений (в том числе и водосбросных канав при глухих плотинах), необходимость их ремонта, очистки от посторонних предметов и ликвидации ледяных пробок;
- пропускную способность (в м³/с) водосбросных и водовыпускных сооружений;
- техническое состояние затворов водовыпускных и водосбросных сооружений, ледозащитных устройств, наличие и исправность ограждений безопасности;
- выводы о возможности использования передвижных и стационарных насосных станций, сифонных водосбросов.

2.2. Завести журнал пропуска паводка для каждого из прудов, где отразить следующие вопросы:

- схематический план пруда, сооружений и их описание с указанием местоположением в каскаде прудов на водотоке;
- результаты обследования (п 2.1.);
- рекомендации противоаварийной комиссии;
- составы и графики работы дежурных бригад, их должностные обязанности, обеспечение инструментами, приспособлениями и механизмами, доведение до исполнителей графика дежурств, мест сбора, способов оповещения и доставки на объекты дежурных бригад, инструктаж, выполнение требований техники безопасности, условий труда, отдыха и

др.;

- сведения о выполнении ремонтно-эксплуатационных работ, времени начала пика и спада уровней воды и их количественные показатели;
- сведения об экстренных мероприятиях, выполняемых бригадами в случаях возникновения аварийных ситуаций при согласовании с противопоаводковыми комиссиями;
- предложения по обеспечению пропуска последующих паводков.

3. ПОДГОТОВИТЕЛЬНЫЕ МЕРОПРИЯТИЯ

3.1. Ответственным за каждый пруд до наступления паводка:

- сформировать дежурные бригады;
- составить графики их работы;
- провести инструктаж по технике безопасности;
- проверить наличие зафиксированных отметок нормального, форсированного и предельно-допустимого горизонтов воды у сооружений, которые должны быть нанесены несмываемой краской на сооружениях водохранилища или закреплены кольями:
- проверить, вывезены ли из зоны возможного затопления стога сена, соломы, плавающие предметы, материальные ценности и т.д.;
- проверить исправность затворов водовыпускных и водосбросных сооружений, установить на место приводные ручки редукторов;
- обследовать, получить опросные данные о состоянии транзитной и водобойной частей водосбросов, оценить возможность их разрушения максимальными сбросными расходами;
- принять меры по исключению попадания талых вод на фунтовые откосы сооружений и плотин при необходимости сделать отводные каналы:
- при оценке состояния гидроузла как опасное, аварийное обеспечить снижение отрицательного воздействия от возможного прорыва плотины на нижележащие объекты, в том числе водохранилищные;

3.2. Разработать мероприятия по подготовке сооружений и водохранилищ к приему и пропуску талых вод.

3.3. В период оттепелей выполнить следующие работы:

- по согласованию с противопоаводковыми комиссиями открыть все водосбросные и водовыпускные отверстия сооружений, опорожнить водохранилища, но не ниже отметок, от которых будет обеспечено гарантированное их заполнение паводковыми водами до отметки нормального подпорного уровня (НПУ), что уменьшит максимальные сбросные расходы, улучшит условия эксплуатации водохранилищ и сооружений на них;
- освободить от ледовых пробок входные и выходные оголовки закрытых водосбросов, которые возникают при наличии живого тока через сооружения в холодный период года, а также в результате замерзания воды в входных оголовках, заглубленных под уровень воды в нижнем бьефе;
- при наличии больших воронок размыва за водосбросами гидроузлов, угрожающих устойчивости водопропускных сооружений, необходимо принять срочные меры по заполнению воронок бутовым камнем, железобетонным ломом и грунтом.

4. РЕОРГАНИЗАЦИЯ ПРОПУСКА СБРОСНЫХ РАСХОДОВ И ТЕХНИКА БЕЗОПАСНОСТИ

4.1. В период прохождения паводка на гидроузлах должно быть организовано круглосуточное дежурство бригад, рабочих, оснащенных необходимой техникой, при этом водосбросные и водовыпускные сооружения должны находиться под постоянным наблюдением.

4.2. Перед началом пропуска воды через водосбросные сооружения необходимо проверить не закупорены ли их входные отверстия льдом и наледями, при необходимости прорубить пионерные траншеи.

4.3. При прохождении сбросных расходов проведение каких-либо ремонтных работ в нижнем бьефе водосбросов недопустимо. Не допускается также использование лодок и других плавательных средств для проведения ремонтных работ вблизи входных оголовков водосбросов.

4.4. Необходимо следить за работой входных отверстий водосбросов: не допускать их забивания льдом, плавающими деревьями, карчами, копнами сена и др. Для этого, не дожидаясь образования спрессованных пробок, которые требуют для разборки больших затрат труда,

необходимо раздвигать плавающие предметы баграми; деревья нужно зацеплять тросами и отбуксировать тракторами за пределы рабочей зоны.

4.5. В случае превышения горизонтов воды в водохранилищах выше предельно допустимых, а также при возникновении других ситуаций, при которых разрушение водосброса неизбежно, необходимо заблаговременно по решению противопаводковой комиссии в коренном берегу экскаватором прорыть траншею для сброса паводковых вод с принятием всех возможных мер против разрушения зоны прокопа за счет саморазмыва.

4.6. Необходимо создать запасы бутового камня, мешков с песком, грунта для заделки проранов, образовавшихся в процессе пропуска сбросных расходов.

4.7. В период пропуска половодья должно быть обеспечено оповещение населения, предприятий, организаций о возможных катастрофических подъемах уровней воды, затоплениях и подтоплениях территорий.

5. ПОСЛЕПАВОДКОВЫЕ МЕРОПРИЯТИЯ

После прохождения паводка комиссия должна произвести подробный осмотр водосбросных и других сооружений для обнаружения повреждений, дефектов, деформаций, размывов, разрушений и т.п. После обследования должен быть составлен отчет о пропуске паводка, в котором отражаются:

-условия пропуска паводка (гидрометеорологические, периоды нарастания и спада, ледовые явления, максимальные уровни и расходы);

-причины и характер повреждений или аварий, методы их устранения;

- выводы по устранению недостатков при организации и проведении пропуска паводка;

-объемы проектных, изыскательских, строительно-монтажных работ, необходимых для устранения повреждений или последствий аварии.

Памятка собственнику гидротехнического сооружения.

Собственник гидротехнического сооружения обязан:

- обеспечивать соблюдение норм и правил безопасности гидротехнических сооружений при их строительстве, вводе в эксплуатацию, эксплуатации, ремонте, реконструкции, консервации, выводе из эксплуатации и ликвидации;
- обеспечивать контроль (мониторинг) за показателями состояния гидротехнического сооружения, природных и техногенных воздействий и на основании полученных данных осуществлять оценку безопасности гидротехнического сооружения, в том числе регулярную оценку безопасности гидротехнического сооружения и анализ причин ее снижения с учетом работы гидротехнического сооружения в каскаде, вредных природных и техногенных воздействий, результатов хозяйственной и иной деятельности, в том числе деятельности, связанной со строительством и с эксплуатацией объектов на водных объектах и на прилегающих к ним территориях ниже и выше гидротехнического сооружения;
- обеспечивать разработку и своевременное уточнение критериев безопасности гидротехнического сооружения;
- развивать системы контроля за состоянием гидротехнического сооружения;
- систематически анализировать причины снижения безопасности гидротехнического сооружения и своевременно осуществлять разработку и реализацию мер по обеспечению технически исправного состояния гидротехнического сооружения и его безопасности, а также по предотвращению аварии гидротехнического сооружения;
- обеспечивать проведение регулярных обследований гидротехнического сооружения;
- создавать финансовые и материальные резервы, предназначенные для ликвидации аварий гидротехнического сооружения;
- организовывать эксплуатацию гидротехнического сооружения и обеспечивать соответствующую нормам и правилам квалификацию работников эксплуатирующей организации;
- поддерживать в постоянной готовности локальные системы оповещения о чрезвычайных ситуациях на гидротехнических сооружениях;
- осуществлять по вопросам предупреждения аварий гидротехнического сооружения взаимодействие с органом управления по делам гражданской обороны и чрезвычайным ситуациям;
- незамедлительно информировать об угрозе аварии гидротехнического сооружения федеральный орган исполнительной власти по надзору в области безопасности гидротехнических сооружений, другие заинтересованные государственные органы, органы местного самоуправления и в случае

непосредственной угрозы прорыва напорного фронта - население и организации в зоне возможного затопления;

- содействовать федеральному органу исполнительной власти по надзору в области безопасности гидротехнических сооружений в реализации его функций;

- совместно с органами местного самоуправления информировать население о вопросах безопасности гидротехнических сооружений;

- финансировать мероприятия по эксплуатации гидротехнического сооружения, обеспечению его безопасности, а также работы по предотвращению и ликвидации последствий аварий гидротехнического сооружения.

Собственник гидротехнического сооружения несет ответственность за безопасность гидротехнического сооружения (в том числе возмещает ущерб, нанесенный в результате аварии гидротехнического сооружения) вплоть до момента перехода прав собственности к другому физическому или юридическому лицу либо до полного завершения работ по ликвидации гидротехнического сооружения.